

KRIZOVÉ ČLENĚNÍ PODPORY OCHRANY LESA

jako efektivní nástroj zpomalení rozvoje kůrovcové kalamity a zachování porostů se zastoupením smrku v oblastech jeho perspektivní existence

(Stav k 15. 10. 2019)

Nepříznivý vývoj mnoha faktorů v lesním hospodářství, zejména pak dlouhodobý deficit srážek, vysoce nadprůměrné teploty ve vegetačním období a s tím související oslabení lesních porostů, urychlení vývoje lýkožrouta smrkového a následný plošný rozvoj kůrovcové kalamity doprovázený kolabováním trhu s dřívím a ekonomickými problémy vlastníků lesů, jsou jednoznačnými argumenty pro přijetí krizových opatření, která mohou rozvoj kalamity alespoň na části území ČR zpomalit, ale také přispět k zachování porostů se zastoupením smrku na vhodných stanovištích. Jedním z takových opatření by mohlo být krizové členění podpory ochrany lesa.

SOUČASNÝ STAV

Dopady sucha a další faktory způsobily rozvoj kalamity na většině území ČR. Kromě severomoravské oblasti, kde již v mnoha oblastech smrk zmizel, a kde je nutné zalesnit tisíce hektarů kalamitních ploch, je aktuálně nejvíce postižena oblast Vysočiny a jižních, jihozápadních a části severních Čech. Extrémně rychlý průběh kůrovcové kalamity lze ovšem na základě odborných poznatků pozorovat již téměř na celém území včetně vyšších nadmořských výšek. Podle dat Lesní ochranné služby z dubna 2019 není v ČR okres, který by nebyl v kalamitním stavu. Rychlou devastací lesů je ohrožena také příhraniční oblast od Orlických hor až po Krušné hory. Kalamita se začíná rozvíjet také v Brdech a dalších oblastech, kde lze na základě dosavadních poznatků považovat pěstování lesů se zastoupením smrku za perspektivní, a to i s ohledem na predikce vývoje klimatických změn.

Rozvoj kalamity v podhůří i vyšších partiích našich hor by vzhledem k rozsahu a rychlosti šíření stávající kalamity měl větší negativní vliv na krajinu a společnost než imisní kalamita v 80letech minulého století. Zastoupení smrku v těchto oblastech se pohybuje v rozpětí 70-80 %.

Dopady by měl tento vývoj na dostupnost vody, ohrožení ploch erozí i rizika poškození infrastruktury přívalovými dešti.

Přímé škody v lesích za rok 2018 přesáhly 20 miliard korun. V roce 2019 budou oscilovat kolem 40 miliard korun. Nahodilá těžba za rok 2018 dosáhla 23 mil. m³, tedy více než desetinásobku dlouhodobého průměru. Kapacity pro těžbu kůrovcového dříví jsou vyčerpány, nelze očekávat jejich další nárůst. To stejné platí pro oblast zpracování dříví. Pro rok 2019 je odhadován objem napadeného dříví na 30-50 mil. m³. Na základě odhadů nezpracovaného objemu kůrovcem napadeného dříví mezi roky 2018 a 2019 a plošnému rozvoji napadení porostů lze očekávat spíše objem významně přesahující 30 mil. m³. Propad cen dříví znamená, že vlastníci nemají dostatek prostředků na obnovu a ochranu lesů a často již ani na účinný boj s kalamitou, respektive na kroky zpomalující rozvoj kalamity. Boj s kalamitou je determinován cenou a odbytem dříví, jehož možnosti jsou podstatně níže než odhad těžeb.

DŮVODY PRO KRIZOVÉ ČLENĚNÍ PODPORY OCHRANY LESA VE VYBRANÝCH OBLASTECH

Dlouhodobý nedostatek srážek na většině našeho území v posledních letech a teploty ve vegetační sezóně překračující dlouhodobý průměr až 4 °C oslabily lesní porosty a zároveň umožnily extrémní nárůst populace lýkožrouta smrkového. Výsledkem je další rozvoj kůrovcové kalamity prakticky na celém území České republiky. Navyšující těžby prohlubují převis nabídky nad poptávkou a dále táhnou ceny dříví dolů, v roce 2019 již v sortimentech vlákniny často hluboko pod výrobní náklady, které neumožňují ani financování asanačních opatření. V této krizové situaci je nutné přijmout fakt, že dosavadními postupy na celém území ČR již nelze kůrovcovou kalamitu zastavit ani významně zpomalit. Zároveň je třeba zohlednit, že vlastníkům lesů chybí zdroje pro financování boje s kalamitou a tím často i schopnost kůrovcovou kalamitu aktivně řešit (těžit a asanovat napadené stromy).

Zajištění úspěšné asanace napadeného dříví je spojeno s nutností odpovídající finanční motivace pracovníků a firem pracujících v lesích, a tedy i majitelů lesů. V oblastech, kde je smysluplné s kalamitou bojovat by podpora ochrany lesa měla doznat zásadního navýšení. V oblastech, kde je naopak smysluplné se již plně soustředit spíše na obnovu a zvýšení druhové pestrosti lesů by podpora měla být směřována tímto směrem.

DLOUHODOBÁ PERSPEKTIVA

K boji s kůrovcovou kalamitou dochází nyní také v lokalitách, kde smrk podle současných znalostí a prognóz vývoje klimatických změn nemá i přes existující lokální výjimky reálnou šanci na dlouhodobou prosperitu. Při znalosti bionomie lýkožrouta smrkového, nelze smysluplnost boje s kalamitou spatřovat ani v oblastech, kde napadení přesáhlo 20-30 % zásob smrku v dané oblasti.

Z prognóz odborníků v oblasti pěstování lesa vyplývá, že pěstování smrku v nižších nadmořských výškách budou v budoucnu pravděpodobně provázet další problémy a rizika. Naopak lze očekávat, že ve středních a zejména vyšších polohách, tedy na významné ploše lesů v ČR by smrk mohl i nadále prosperovat a mělo by tak být prioritou lesního hospodářství ale i politické reprezentace tyto porosty chránit před rozvojem kůrovcové kalamity. Zároveň se jedná o oblasti, kde se bude velmi obtížně hledat náhrada smrku v druhové skladbě a kde případné odlesnění představuje obrovská rizika z hlediska poškození oblastí vodní erozí, vodního režimu v krajině a povodněmi způsobenými přívalovými srážkami. V neposlední řadě se často jedná o oblasti rozvinutou rekreační a turistickou infrastrukturou, na níž by mělo odlesnění silné negativní dopady.

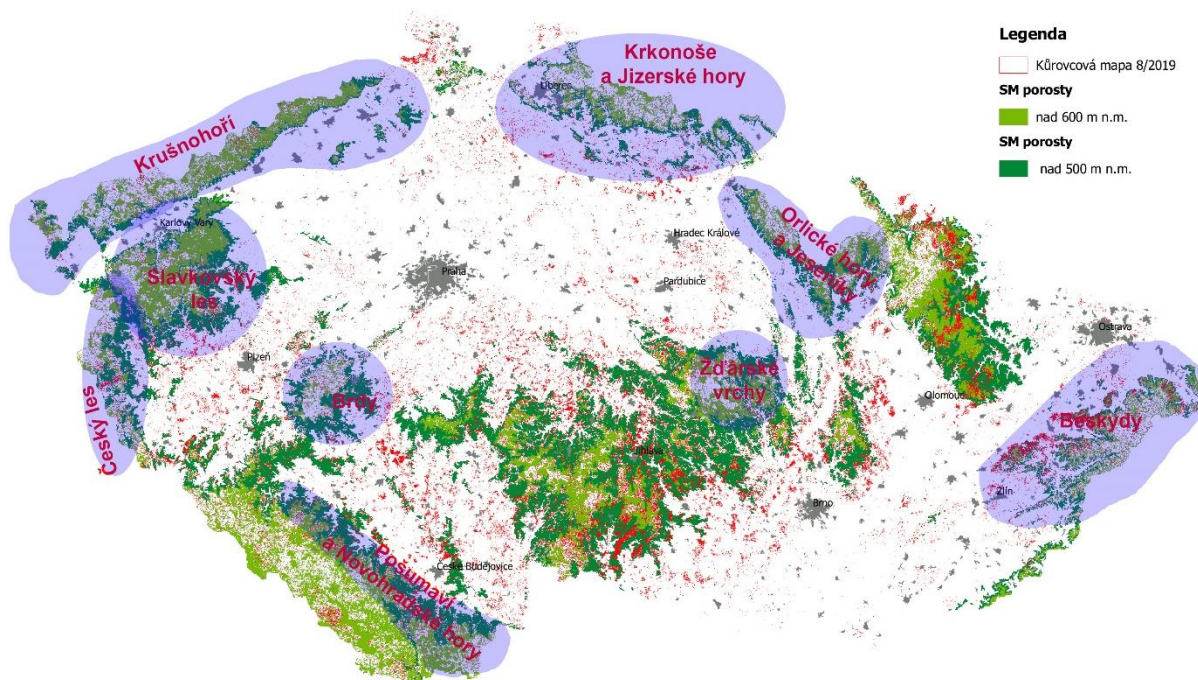
SYSTÉM KRIZOVÉ PODPORY OCHRANY LESŮ

Z výše uvedených důvodů považujeme za vhodné vytvořit jednoduchý systém krizové podpory ochrany lesů s definováním oblastí, kde lze na základě dostupných informací předpokládat pozitivní efekt boje s kalamitou spočívající v jejím zastavení nebo alespoň efektivním zpomalení, které umožní nástup přirozené obnovy. Předpokladem musí být, že doposud v dané oblasti nedošlo k masivnímu rozvoji kalamity.

PARAMETRY PRO STANOVENÍ OBLASTÍ PRO KRIZOVOU PODPORU

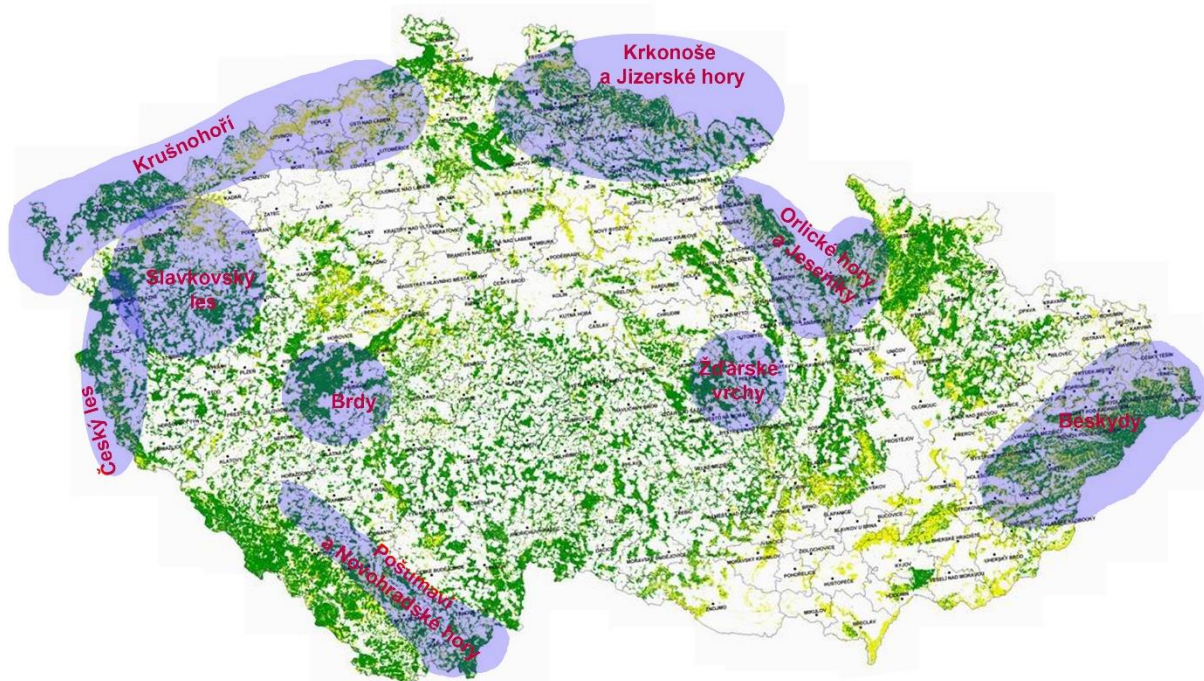
- ❖ Napadení porostů lýkožroutem smrkovým nemá v oblasti plošný charakter
- ❖ Jedná se o oblasti středních a vyšších poloh (orientačně nad 500 m n. m.)
- ❖ Prioritní oblasti mohou zahrnovat i lokality s nižší nadmořskou výškou, nichž hrozí šíření kalamity do vyšších nadmořských výšek
- ❖ Oblasti přímo nesousedí s plochami, kde došlo k plošnému rozvoji kalamity a z titulu ochrany přírody k rezignaci na boj s kalamitou (NP České Švýcarsko)

Definování jednotlivých oblastí na základě výše popsaných parametrů by proběhlo na syntézu aktuálních výstupů dálkového průzkumu země. Podkladovou mapou by byla tzv. mapa dřevin s vylíšením zastoupení smrkových porostů ve středních a vyšších polohách, do které by byla promítnuta data analýzy satelitních snímků Planet zobrazující suché nebo vytěžené smrkové porosty od září 2018. Do definování oblastí by měly být zakomponovány i lokální aktuální informace.



Zdroj: ÚHÚL - Mapa lesních dřevin ČR z DPZ vytvořená pomocí družicových snímků z let 2017 - 2019

Orientační návrh oblastí pro krizovou podporu (Vrstva smrku nad 500, resp. 600 m n. m. s promítnutím letní vrstvy Křivcové mapy). Zdroj: ÚHÚL a CZECH FOREST



Orientační návrh oblastí pro krizovou podporu nad mapou lesů v ČR.

Zdroj: ÚHÚL a CZECH FOREST

NÁSTROJ PODPORY

Vzhledem k ekonomické kondici vlastníků lesů je nezbytné volit pozitivní motivační nástroje. Zároveň by tento návrh neměl zásadně negativně ovlivnit snahy o zpomalení kalamity v ostatních oblastech. Proto je nutné zachování současné plošné podpory. Mimo oblasti krizové podpory ochrany lesa je třeba akcentovat podporu umělé i přirozené obnovy, následnou péči a podporu ochrany nových porostů před zvěří.

Nástroj, který se v tomto ohledu nabízí, je finanční příspěvek na ochranu lesa před kalamitními hmyzími škůdci (nařízení vlády č. 245/2018 Sb.). Ve vztahu k vertikálnímu členění podpory by mohl být tento nástroj před kůrovcovou sezónou 2019 „novelizován“ tak, aby výše podpory reflektovala priority a perspektivy zachování porostů v jednotlivých oblastech. Finanční příspěvek mimo prioritní oblasti by z důvodu rizika šíření kalamity do vyšších poloh musí být zachován, finanční příspěvek v oblastech krizové podpory by měl být významně navýšen. V zájmu smysluplnosti a efektivity uplatnění těchto příspěvků by měl být příspěvek dostupný pro všechny vlastníky lesů včetně státních (s výjimkou lesů v národních parcích, které jsou v gesci MŽP). Dalším důvodem pro plošnou podporu všech vlastníků lesů je riziko další destabilizace trhu s dřívím v případě podpory pouze vybrané skupiny vlastníků. U státních lesů by se případně mohlo jednat o odlišný způsob finanční podpory, ale směřovaný do stejných oblastí. Alternativou by bylo rozšíření podpory i na subjekty provádějící vlastní asanaci, čímž by se nepřímou podporou i asanace kůrovcového dříví ze státních lesů a patrně i vznik asanačních ploch s vyšší efektivitou asanace. Součástí podpory by měla být také důsledná kontrola včasné a účinné

asanace aktivního kůrovcového dříví v perspektivních oblastech a případný postih vlastníků za pozdní těžbu nebo skládkování neasanovaného dříví.

Vedlejším pozitivním efektem může být koncentrace kapacit do perspektivních lokalit, kam je možné očekávat částečný přesun kapacit z nejnižších poloh.

Pro zvýšení efektivity navrhovaných opatření je na místě také umožnění nedotěžování porostů, v místech, kde kůrovec například napadl více než 30 % plochy. Příkladem může být neefektivní dotěžování kalamitních ploch na jižní Vysočině, které ubírá kapacity pro zpomalení kůrovcové kalamity v okolních oblastech.

Významnou pomocí, zejména pro oblasti se zvýšenými parametry ochrany přírody, kde může být použití některých asanačních metod legislativně komplikované, by bylo zřízení velkokapacitních skládek, kam by se dříví sváželo a asanovalo.

Za podstatné lze také považovat sjednocení přístupu ministerstev zemědělství a životního prostředí k ochraně krajiny a životního prostředí, aby nedocházelo jako v případě NP České Švýcarsko k ponechání obrovských ploch samovolnému vývoji, z nichž se kalamita šíří do širokého okolí, kde jsou ale vlastníci zákony nuceni s kůrovcovou kalamitou nákladně bojovat. Sjednocení přístupu je nutné nejenom v oblastech velkoplošných chráněných území, ale i drobnějších ploch.

Návrh konstrukce finančního příspěvku na ochranu lesa před kalamitními hmyzími škůdci pro vertikální prioritizaci (při využití modelu finančního příspěvku daných nařízením vlády)

Předmět finančního příspěvku	Zbytek ČR		Krizová podpora	
	na PUPFL	mimo PUPFL	na PUPFL	mimo PUPFL
Včasná a účinná asanace jehličnatého dříví na skládkách	150 Kč/m ³	250 Kč/m ³	300 Kč/m ³	500 Kč/m ³
Včasná a účinná asanace jehličnatého dříví jeho postřikem insekticidem s přimíchaným barvivem	50 Kč/m ³	150 Kč/m ³	150 Kč/m ³	300 Kč/m ³
Včasná a účinná asanace jehličnatého dříví jeho odkorněním nebo seštěpkováním	100 Kč/m ³	200 Kč/m ³	200 Kč/m ³	400 Kč/m ³
Odstranění jehličnatých dřevin z porostu do 40 let věku poškozených lýkožrouty nebo václavkou (za podmínky seštěpkování dříví a ponechání části štěpky v porostu)	26 000 Kč/ha		26 000 Kč/ha	

Pozn: do asanace skládek lze zařadit asanaci insekticidní sítí, fumigaci nebo zakrytí skládek geotextilií po předchozí asanaci postřikem, či další metody u nichž bude odpovídající autoritou potvrzena účinnost.

Zásoby smrku v ČR dle nadmořských výšek (bez kůry od 10 cm průměru)

Nadmořská výška	Zásoba v mil. m ³
0–300 m n. m.	0,93
300–400 m n. m.	37,5
400–500 m n. m.	112,7
500–600 m n. m.	137,4
600–700 m n. m.	116,6
700–800 m n. m.	65,6
800–900 m n. m.	41,3
900–1 000 m n. m.	23,7
1 000 m n. m. a výše	17,6

Zdroj: NIL II

Úpravy aktuálního opatření obecné povahy

Ve vztahu k ochraně lesa umožnilo platné opatření obecné povahy (OOP) Ministerstva zemědělství (ze dne 3. 4. 2019) odložení těžby sterilních kůrovcových souší na celém území ČR a upuštění od obranných opatření v tzv. mimořádně kalamitních (červených) zónách. Pokud by měl být dále respektován základní princip OOP, v souvislosti s krizovým členěním ochrany lesů by bylo vhodné rozšíření červených zón i do dalších krajů, kde vznikly souvislé plochy kůrovcem napadených lesů. V těchto oblastech by navíc bylo vlastníkům umožněno, aby napadené porosty nedotěžovali. O možnosti nedotěžování porostů by vlastník požádal orgán SSL na příslušném ORP a hlavním parametrem souhlasu bylo, že umožnění nedotěžení neohrozí majetky, kde doposud nedošlo k plošnému rozvoji kalamity. Součástí opatření měla být i povinnost těžby kůrovcových souší u komunikací či v sousedství obydlených oblastí a povinnost realizace obranných opatření za účelem snížení populace lýkožrouta smrkového u nedotěžovaných porostů.

Za progresivnější variantu lze považovat definování oblastí pro krizovou podporu a ostatní oblasti se zastoupením smrku zahrnout do režimu dnešních červených zón se zavedením možnosti nedotěžování napadených porostů.

Shrnutí návrhu systému krizové podpory ochrany lesa

Oblasti krizové podpory ochrany lesa	Zbytek ČR
Navýšení podpory asanace kůrovcového dříví	Podpora obnovy lesa
Jednoduchá a dostupná varianta podpory	Podpora ochrany před zvěří
Příjemcem podpory: všechny subjekty provádějící asanaci kůrovcového dříví	Umožnění nedotěžování silně napadených porostů (schválení SSL)
Posílení kontrol těžby a asanace kůrovcem napadených stromů (SSL, ČIŽP, ÚHÚL...)	V případě nedotěžování porostů povinnost umístění obranných opatření pro snížení početnosti populace šířících se jedinců lýkožroutů (lapače před jarním rojením)
Podpora obnovy a ochrany lesa před zvěří	Povinnost těžby kůrovcových souší u komunikací či v sousedství obydlených oblastí

Dle průběžného vyhodnocení situace (1x ročně) by se systém podpor aktualizoval.

Financování

Zavedení krizové podpory ochrany lesů by nemělo být v konfliktu aktuálním opatřením obecné povahy, naopak by mohlo být součástí jeho dalšího rozšíření. Krizová podpora by představovala jednoduchý a dostupný nástroj pomoci a podpory udržení porostů se zastoupením smrku v oblastech, kde je vyšší pravděpodobnost adaptace smrku na klimatické změny a zároveň v oblastech, kde lze hledat náhradu za smrk jen velmi obtížně. Výhodou tohoto návrhu je jeho snadná proveditelnost bez nutnosti zásahu do legislativy, respektive do lesního zákona či vyhlášek, ale i to, že pracuje s principem pozitivní motivace vlastníků lesů.

Je zřejmé, že celková výše takto konstruované podpory bude záviset na velikosti definovaných ploch a jejich napadení kůrovci, resp. rozsahu potřebných opatření. Pravděpodobně by se pohybovala v jednotkách miliard korun ročně. Ztráta hodnoty porostů a budoucích výnosů, náklady na jejich zdoluhavou obnovu ve vyšších nadmořských výškách by ovšem byly násobně vyšší i bez zohlednění dopadů na další funkce lesů, zejména pak na vodohospodářské funkce.

V případě, že by nebylo možné touto formou řešit podporu státních lesů, potom je na místě zmíněná úvaha o podpoře dodavatelských subjektů, které provádí asanaci kůrovcového dříví.

Samostatnou kapitolou jsou zdroje financování takto strukturovaného příspěvku. Z hlediska proveditelnosti se sice patrně jedná o reálné řešení, ale smysluplné pouze za předpokladu, že si Česká republika uvědomí závažnost i možné dopady současné krize v lesích (souhrnně popsáno na www.lesnickavyzva.cz) a vláda uvolní na pomoc lesnímu hospodářství finanční pomoc, která bude alespoň v rádech korespondovat se škodami a riziky, jež v lesích vznikají.

Aby navrhované vertikální členění ochrany a obnovy lesů mělo efekt, muselo by být funkční nejpozději v březnu 2020.

Členové CZECH FOREST think tank